

Nissan  
Type : Primera psw

N° : 1195

Model : 1999 - . . . .

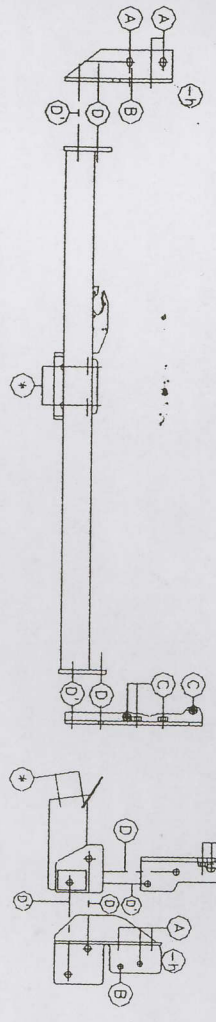
**Samenstelling**

- |                               |          |                                 |          |
|-------------------------------|----------|---------------------------------|----------|
| 1 trekhaak ref.1195           | (*)      | 1 attelage ref.1195             | (*)      |
| 1 bolstang T43M002 of T35M002 | (A)      | 1 tige-boule T43M002 ou T35M002 | (A)      |
| 3 bouten M10-30/1.25          | (C)      | 3 boutons M10-30/1.25           | (C)      |
| 4 bouten M10-30               | (B)      | 4 boulons M10-30                | (B)      |
| 1 bout M10-30 + moer          | (D)      | 1 boulon M10-30 + écrou         | (D)      |
| 2 bouten M12-30 + moeren      | (D')     | 2 boulons M12-30 + écrous       | (D')     |
| 2 bouten M12-30               | (*)      | 2 boulons M12-30                | (*)      |
| 4 bouten M12-40               | (A)      | 4 boulons M12-40                | (A)      |
| 3 rondsels 40-12-2            | (B-C)    | 3 rondelles 40-12-2             | (B-C)    |
| 5 rondsels 40-12-4            | (A-B-C)  | 5 rondelles 40-12-4             | (A-B-C)  |
| 8 borgrondzels M10            | (D'-D-*) | 8 rondelles de sûreté M12       | (D'-D-*) |
| 1 borgrondzels M12            | (D-D')   | 1 pièce de montage (-g)         | (D-D')   |
| 1 monteerstuk (-g)            | (D-D')   | 1 pièce de montage (-h)         | (D-D')   |
| 1 monteerstuk (-h)            | (*)      | 1 anneau de sécurité (800053)   | (*)      |

**Composition**

- |                                 |          |
|---------------------------------|----------|
| 1 tige-boule T43M002 ou T35M002 | (*)      |
| 3 boutons M10-30/1.25           | (A)      |
| 4 boulons M10-30                | (C)      |
| 1 boulon M10-30 + écrou         | (B)      |
| 2 boulons M12-30 + écrous       | (D)      |
| 2 boulons M12-30                | (D')     |
| 4 boulons M12-40                | (*)      |
| 3 rondelles 40-12-2             | (A)      |
| 5 rondelles 40-12-4             | (B-C)    |
| 8 rondelles de sûreté M12       | (A-B-C)  |
| 1 pièce de montage (-g)         | (D'-D-*) |
| 1 pièce de montage (-h)         | (D-D')   |
| 1 anneau de sécurité (800053)   | (D-D')   |

EEC nr. : e4\*94/20\*1501\*00  
 Valeur-D-waarde : 8,00 KN  
 Valeur-S-waarde : 75 kg  
 Max. → : 1450 kg



**Montagehandleiding**

- 1/ Bumper demonteren en support uitlaat achteraan demonteren. Aan linkerzijde de sleepoog definitief verwijderen.
- 2/ Aan linkerzijde monteerstuk (-h) aandringen waar sleepoog was bevestigd. Bij (B) bout en rondsel indringen via binnenkant chassis. Aan rechterzijde monteerstuk (-g) in opening chassis schuiven tot de punten (C) passen met de voorziene boringen. Bouten en rondzels aandringen, doch nog niets aanspannen.
- 3/ Plaats nu de trekhaak tussen de monteerstukken (-g) en (-h) en met de punten (D) en (D') op (D) en (D') van de stukken (-g) en (-h). Bouten indringen en alles degelijk aanspannen.
- 4/ Vooraleer men de bumper terugplaatst moet er eerst nog een uitsnijding in de onderkant van de bumper worden gemaakt. Stukje uitsnijden van 40mm gemeten vanaf de onderkant van de bumper en 150 mm breed in het midden van de bumper. Er wordt ook een kleine uitsparing gemaakt op de plaats van de stekkerdoos. Bumper en uitlaat terug plaatsen.
- 5/ Monteren van (\*) en alles degelijk aanspannen.

**Manuel de montage**

- 1/ Démontez le pare-chocs et le support de l'échappement à l'arrière. Supprimez au côté gauche l'anneau de traction définitivement.
- 2/ Mettre au côté gauche la pièce de montage (-h) où il y avait l'anneau de traction. Mettre au point (B) le boulon et la rondelle par l'intérieur du chassis. Mettre au côté droit la pièce de montage (-g) dans l'ouverture du chassis avec le point (C) sur le forage existant. Mettre les boulons et rondelles mais ne rien serrer.
- 3/ Placer l'attelage entre les pièces de montage (-g) et (-h) avec les points (D) et (D') sur (D) et (D') des pièces de montage. Mettre les boulons et bien fixer.
- 4/ Avant de remettre le pare-chocs il faut faire une découpe dans l'en-dessous du pare-chocs de 40 mm mesuré à partir du bord du pare-chocs et 150 mm au milieu du pare-chocs. Il faut aussi faire une petite découpe où il y a la prise. Remettre le pare-chocs et l'échappement.
- 5/ Monter le (\*) et bien fixer le tout.

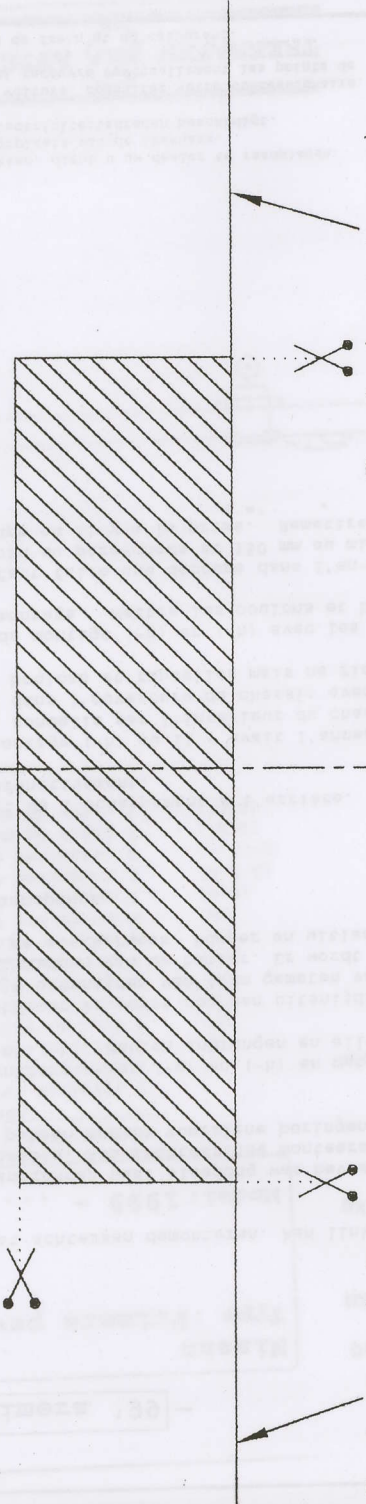
GMW N.V.  
 Hoogmolenweg 23  
 B-8790 WAREGEM  
 Tel. 32 (0) 56/60.42.12  
 Fax 32 (0) 56/60.01.93

TREKHAKEN APTTELAGES

1.B.11  
 Voor de max. toegestane massa, welke uw auto mag trekken, dient u uw dealer te raadplegen.  
 verwijder eventueel de bitumenlaag op de bevestigingsplaats van de trekhaak.  
 ingepast bij het boren dat men geen remleiding of elektrischebedrading beschadigt.  
 1.B.11  
 Pour le poids de traction maximum autorisé de votre voiture, consultez votre concessionnaire.  
 enlever la couche de bitume ou d'anti-cremblement qui recouvre éventuellement les points de  
 fixation.  
 /éviter en percent à ne pas endommager les conduites de frein et de carburant.

Midden bumper

Milieu du pare-chocs



Onderrand bumper

Bord du pare-chocs

Uitsnijding bumper

Découpe du pare-chocs